

Apunte de Cátedra
interactivo realizado
por DCV Ana Inés Soca

Tipografía II

¿Cómo empezó la historia?

Humanística. Primeras tipografías romanas

CLASIFICACIÓN TIPOGRÁFICA

Clasificación según Francis Thibaudeau

Clasificación según Maximilien Vox

Clasificación según AtypI

HUMANISTAS

GARALDAS

REALES

DIDONAS

La transición

MECANAS

LINEALES

Grotescas

Neogrotescas

Geométricos

Humanistas

INCISAS

ESCRIPTAS

MANUALES

GÓTICAS

NO LATINAS

VARIABLES TIPOGRÁFICAS

¿Cómo empezó la historia?

VARIABLE DE TAMAÑO

VARIABLE DE TONO

VARIABLE DE DIRECCIÓN

VARIABLE DE PROPORCIÓN

Paleta de variables

BIBLIOGRAFÍA

*Las formas de las letras hablan,
y nos cuentan cosas más allá de lo que escriben,
nos remiten a épocas, nos transmiten valores,
nos cuentan historias...*

MARTINA FLOR

Diseñadora, ilustradora, dibujante de letras.

<https://youtu.be/iUaTsQwCj-U>

¿Cómo empezó la historia?

En un principio, las tipografías no tenían nombre como ahora y se las identificaba a través de nombres asignados para cada tamaño de la fuente. Por ejemplo *Parisina* para el cuerpo 5, *Gallarda* para el cuerpo 8 y *Filosofía* para una fuente de 10 puntos. Además esta nomenclatura no estaba estandarizada y variaba en cada país.

Vamos a retomar la historia a partir de la invención de Gutenberg de la imprenta con tipos móviles, en Alemania.

En Italia, como en el resto de Europa, debido al auge de la Iglesia durante la Edad Media, los caracteres góticos son los más utilizados en los libros. Pero paralelamente al uso de la gótica surge una nueva escritura, con reminiscencias de la carolingia pero fusionada con la gótica rotunda (que es la versión estilística que toma la gótica en Italia): la **humanística**, que será la base para las primeras tipografías romanas.

Gótica rotunda + carolingia = Humanística

Humanística. Primeras tipografías romanas

Nuevos pensamientos más humanistas, provocan una reinterpretación de la tipografía y la composición de la página impresa. En el renacimiento, los tipógrafos italianos encabezarán una nueva visión de los textos clásicos y la influencia de Grecia y Roma se verá en cada uno de sus trabajos.

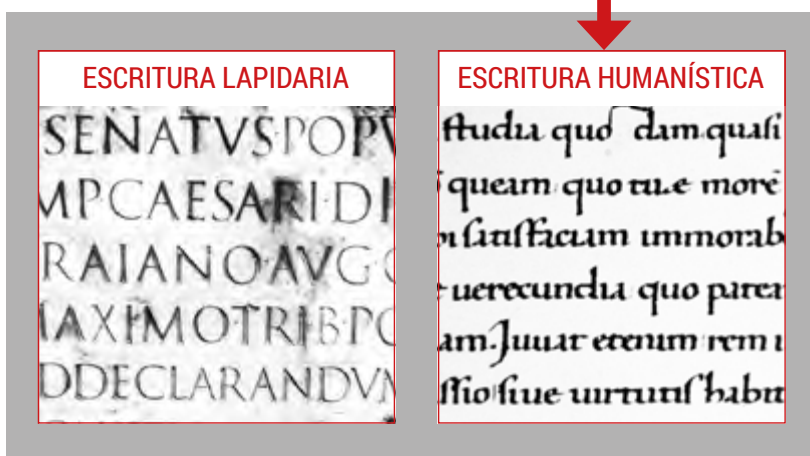
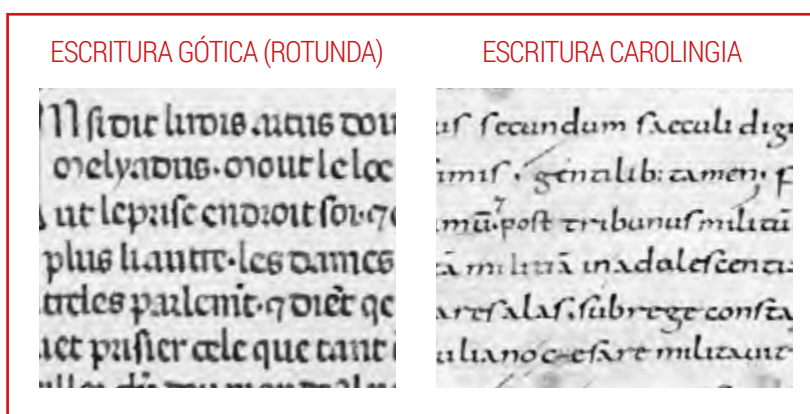
Este será el momento de dejar de utilizar los tipos móviles alemanes y empezar a crear nuevas familias más adaptadas a su nueva forma de ver el mundo, más humanista y clásico.

Esta fusión entre la escritura humanística y la capital romana será el origen de la tipografía romana. Pero si esta creación tiene nombre y apellido, se llama **Aldo Manuzio**, también conocido como Teobaldo Mannucci o Aldus Manutius.

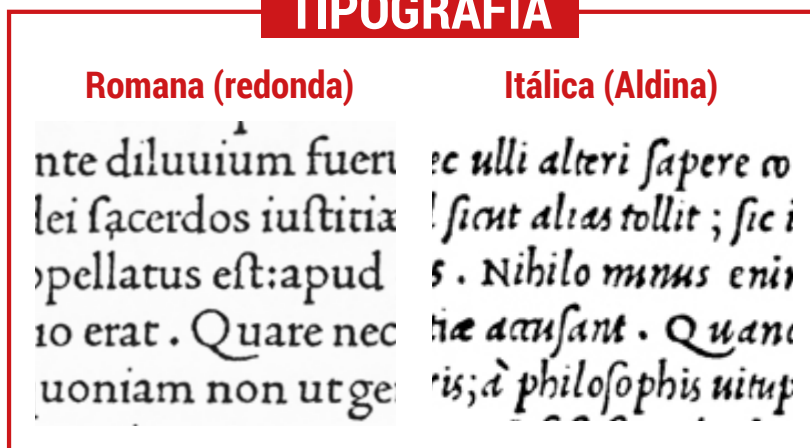
Este hombre del renacimiento crea un pequeño taller de imprenta en Venecia y crea nuevas familias para la publicación de textos clásicos latinos y algunos nuevos que él mismo se encarga de recopilar. Su primera tipo digna de elogio será la **Bembo**, con la que publica por primera vez, en 1496, *Sobre el Etna*.

También a él debemos la fundición de las primeras cursivas. Con estas conseguía, gracias a su estrechez, colocar más texto en menos espacio, a la vez que mantenía la inclinación y otros rasgos propios de la escritura manual. Y aquí nace la **aldina** o **itálica** que, aunque se concibió como tipografía en sí, para textos completos en libros de bolsillo (en octavo, otro invento de Aldo), en el futuro se irá convirtiendo en una variante de las familias tipográficas utilizada casi únicamente para diferenciar algunas partes del texto. Aunque no faltará razón a quien diga que todos estos avances fueron de la mano de **Francesco Griffo**, ayudante y mano derecha de Manuzio en el taller.

Siglo xv
De la escritura humanística a las primeras tipografías romanas



TIPOGRAFÍA



Clasificación tipográfica

La descripción y clasificación de los tipos ha sido objeto de debate desde hace mucho tiempo y más en la actualidad ya que debido a la gran variedad que de ellos existe, la perspectiva de poder clasificarlos a todos resulta altamente difícil.

Los distintos diseños tipográficos que aparecen a lo largo de la historia de la tipografía son «hijos» de su propia época y están enmarcados en los gustos, modas y estilos artísticos del momento por lo que una buena manera de clasificarlos es haciendo referencia a esos períodos artísticos.

Desde una historia de la tipografía es posible conocer el desarrollo de los distintos tipos a través del tiempo ya que comprendiendo su origen se está en condiciones de valorar los hallazgos del presente y porque cualquier diseñador gráfico debe conocer la disponibilidad de tipos con los que puede contar para su adecuación a los diferentes trabajos así como una forma más o menos estandarizada para conocerlos.

Con la proliferación de diseños de tipografías en la era digital, el propio desarrollo tipográfico conlleva a nuevos estilos que se inspiran en otros anteriores, nacen nuevos soportes (Internet por ejemplo), lo cual hace imposible que según el criterio histórico puedan ubicarse todas las tipografías nuevas e híbridas en alguna categoría pertinente.

Aún así, los sistemas de clasificación son necesarios para entender características formales, así que vamos a ver un pantallazo de algunos criterios de clasificación a través del tiempo:

1921

**Clasificación de Francis Thibaudeau,
tipógrafo parisino**

(Según tipo de terminación de las astas)

1954

**Clasificación de Maximilien Vox,
escritor e historiador francés**

(Según criterio histórico)

1962

**Clasificación de ATypI
(Asociación Tipográfica Internacional)**

(Completa la clasificación de Maximilien Vox)

Clasificación según Francis Thibaudeau

Concibió la primera clasificación racional de la tipografía, basándose en los **tipos de terminación de las astas**.

Thibaudeau ordenó los caracteres de la siguiente manera:

- Elzévir (Elzeviriana): Letras de serif triangular.
- Didot (Didona): Letras de serif filiforme.
- Egyptienne (Egipcias): Letras de serifa cuadrangular.
- Antique (Antiguas: por el parecido con las letras de las monedas que se descubrieron en Grecia): Letras sin serif.
- Ecritures (de Escritura): Letras script.
- Fantaisies (Fantasía): Letras publicitarias.

Edición original de *La lettre d'imprimerie*. Francis Thibaudeau. Paris, 1931.



CON SERIF

SIN SERIF

ELZÉVIR Elzeviriana	DIDOT Didona	EGYPTIENNE Egipcias	ANTIQUE Antigua	ECRITURES Escritura	FANTAISIES Fantasía

Clasificación según Maximilien Vox

Es el modelo más universal, basado en un **criterio histórico**.
 Los divide en 3 grandes grupos y crea nombres compuestos y arbitrarios para hacerlos interpretables en lenguas latinas y anglosajonas:

- **Trilogía de caracteres clásicos o históricos:** Humanas, Garaldas y Reales.
- **Trilogía de caracteres modernos:** Didonas, Mecanas y Lineales.
- **Trilogía de caracteres de inspiración caligráfica:** Incisas, Inscriptas y Manuales.



**TRILOGÍA
DE CARACTERES
CLÁSICOS
E HISTÓRICOS**

He

Humanistas

He

Garaldas

He

Reales

**TRILOGÍA
DE CARACTERES
MODERNOS**

He

Didonas

He

Mecanas

He

Lineales

**TRILOGÍA
DE CARACTERES
DE INSPIRACIÓN
CALIGRÁFICA**

He

Incisas

He

Esriptas

He

Manuales

Clasificación según Atypl

La Asociación Tipográfica Internacional adopta y **completa el modelo desarrollado por Vox**, traduciendo los términos al inglés y al alemán, por eso esta clasificación toma el verdadero carácter de universal. **Este es el modelo que la cátedra toma para estudiar el desarrollo de la tipografía.**

- Humanistas
- Garaldas
- Reales
- Didonas
- Mecanas
- Lineales
- Incisas
- Escriptas
- Manuales
- Góticas
- No latinas

 Humanistas	 Garaldas	 Reales	 Didonas
 Mecanas	 Lineales	 Incisas	 Escriptas
 Manuales	INCLUSIÓN NUEVAS CATEGORÍAS	 Góticas	 No latinas

HUMANISTAS (Venecianas o Renacentistas)

Los tipos humanistas abarcan un amplio espacio cronológico, que va desde los creados por los primeros impresores venecianos a **mediados del siglo XV**, hasta los desarrollados a partir de ellos por los punzonistas franceses del **siglo XVI**.

Es la **primera tipografía romana**, impresa en Venecia en 1470. Las minúsculas están inspiradas en la caligrafía hecha con pluma recortada, de los eruditos y escribas del Renacimiento. Su función era la de trabajar como “tipos para libros”, función que cumple hasta la actualidad, por su claridad y comodidad en la lectura.

Jenson
Centaur
Bembo



La marca de Google anterior a la actual, diseñada con la familia tipográfica *Catull*, de claros rasgos humanísticos.



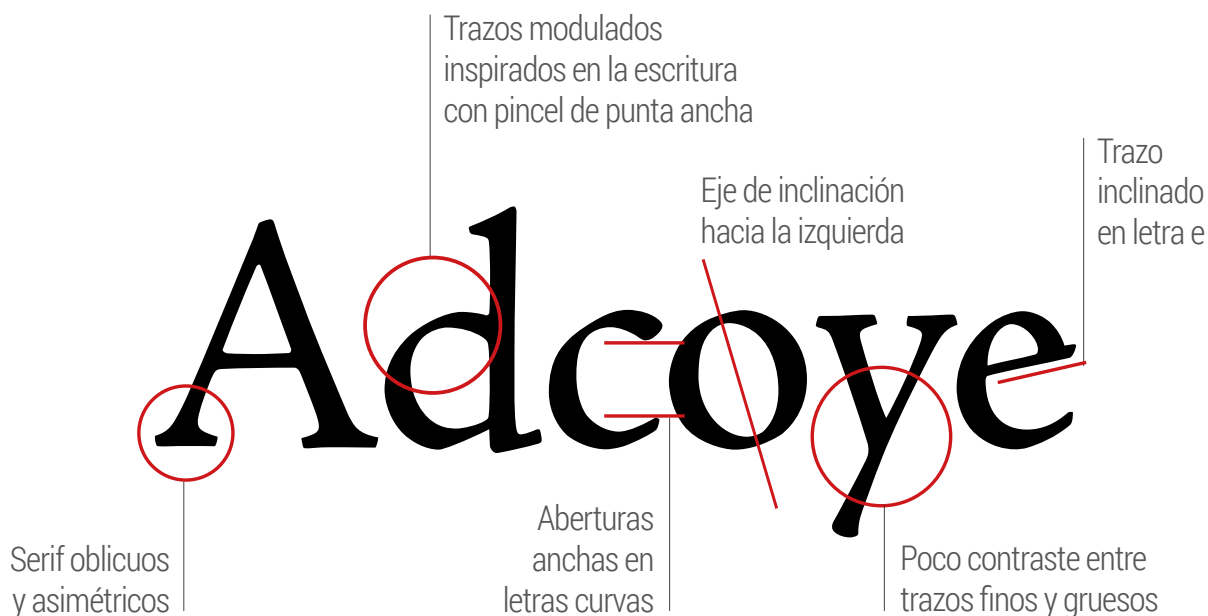
La tipografía por excelencia de este período es la realizada por **Nicholas Jenson en 1476**. De las matrices originales se han hecho muchas reediciones hasta el momento, que van desde la reconstrucción en metal hasta llegar a los procesos digitales. De hecho esta versión que vamos a analizar dista mucho del aspecto original que presentaba la antigua *Jenson*.

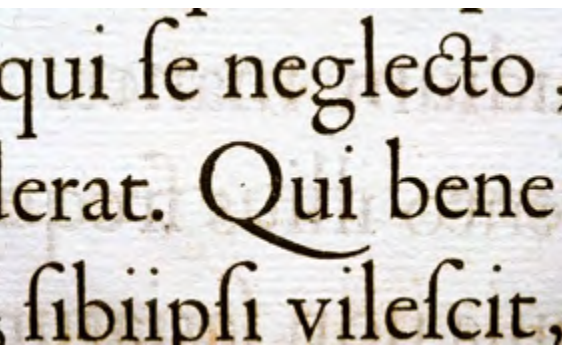
Las mayúsculas provienen de las letras hechas con cincel en los edificios del Imperio Romano.

Al comienzo no existen ni itálicas ni negritas, solo la “redonda”, lo que hoy llamamos “normal” o “roman”. De acá proviene ese vocablo.

De estos primeros modelos venecianos, cuyo máximo exponente es el tipo cortado por Nicolas Jenson, podemos destacar las siguientes características:

- Entre los trazos gruesos y finos apenas hay contraste.
- Presentan una modulación oblicua.
- Las letras de caja alta tienen la misma altura que los ascendentes de las minúsculas.
- La **e** de caja baja muestra un filete oblicuo.
- Modesta “altura de x”.
- Los trazos terminales de la **a**, **c**, **f** y **r** muestran claramente su origen caligráfico.
- Remates robustos.
- Transmiten en general un peso y un color intenso en su apariencia. Se trata de tipos que en su estructura y rasgos distintivos imitan la escritura manual realizada con una pluma en un ángulo determinado.





Garamond Palatino Galliard

En 1984, Apple adoptó una nueva tipografía corporativa basada en *Garamond*. No es la *Garamond* original, sino una versión de la misma, más condensada y alta que pasó a llamarse *Apple Garamond*.



Macintosh

GARALDAS (Romanas antiguas, Elzevirianas, barrocos)

Nombre que proviene del término *Garalde* (unión de Claude Garamond, tipógrafo e impresor francés y *Aldo Manuzio*, tipógrafo veneciano). **Las primeras fuentes de esta categoría fueron talladas durante los siglos XVI y XVII, por los franceses, italianos y holandeses.**

Estas tipografías están basadas en las romanas capitales para las mayúsculas y en la evolución de las humanistas para las minúsculas.

Los punzonistas franceses del XVI Antonie Augereau y Claude Garamond son los que consolidan la apariencia que todos conocemos de un tipo renacentista:

- Modulación oblicua.
- Contraste entre sus trazos gruesos y finos.
- Filete horizontal en la **e** de caja baja.
- Los remates inferiores encajan de modo más suave con el asta.
- Los trazos terminales de la **c**, **f** y **r** son menos abruptos y muestran un acabado en forma de lágrima.
- Caja alta más corta que la ascendente de caja baja.

Se debe tener en cuenta que la fabricación de tipos de esa época utilizaba la tecnología para confeccionar joyas, para hacer los moldes tipográficos. En los tipos de los punzonistas franceses del XVI el diseño se ajusta más a las cualidades físicas del acero que a las de la pluma. Los diseños presentan el resultado del trabajo sobre el acero.

Las Garaldas tuvieron un notable desarrollo en los Países Bajos; la familia de los Elzevir (editores y libreros holandeses de gran reputación) imprimió una cantidad de libros de calidad, por eso se utiliza el término "elzeviriano" para referirse a este tipo de garaldas. Las tipografías de estilo "elzeviriano" tenían un mayor contraste entre trazos finos y gruesos que sus antecesoras (entre otras particularidades). Estos tipos son los que sientan precedente para el nuevo estilo de "romanas" y comienza a producirse la transición.

Letras de caja alta más cortas que las astas ascendentes

Contraste medio entre astas finas y gruesas

Trazos modulados

A d c o y e

Serif delgados y simétricos

Aberturas más cerradas en letras curvas

Eje de inclinación más leve hacia la izquierda

Baskerville
Times
Caslon
Caledonia

REALES (Transicionales o Tipos Neoclásicos)

En la disciplina tipográfica, se considera el **siglo XVIII** como una época de transición entre las tipografías *Old style* y las “modernas”, generando un nuevo grupo que lleva este nombre y que comparte características de ambos estilos, como por ejemplo:

- El eje de modulación es vertical o ligeramente inclinado.
- Presentan un contraste más pronunciado que en las Garaldas y humanistas.
- Serif más refinados y delgados, gracias a los avances en las técnicas de grabado e impresión. Aparecen los trazos terminales en forma de gota o lágrima.



Muestra de *Baskerville Old Face* por el punzonista Isaac Moore, 1766.



Empresas como HSBC o el Museo de Louvre, usan en su identidad tipografías de rasgos claramente transicionales.

Trazos ascendentes y descendentes largos

Contraste marcado entre astas finas y gruesas

Trazos modulados

A d c o y e

Serif de terminación mucho más agudo que las garaldas

Aberturas más cerradas en letras curvas

Eje de inclinación más cerca de vertical que oblicuo

Didot
Bodoni
Walbaum



▲
Tipografía **Bodoni**, ayer y hoy.
*Manuale tipografico del cavaliere
Giambattista Bodoni*, primera
edición, 1818.
Identidad del Museo d'Orsay
de París, con tipografía Bodoni.
▼

DIDONAS (Modernas o Románticas)

En Francia se usa el término **Didona**, que proviene de la unión de *Didot* y *Bodoni*. En Inglaterra se conocen con el nombre de Modernas, pero es preferible llamarlas didonas porque el término modernas identificará más tarde a las sans serif, mucho más representantes de ese concepto de "modernidad".

Los avances en la producción de papel, la composición de los tipos, las prensas tipográficas y la encuadernación de libros del **siglo XVIII**, influyeron en la morfología de las letras. Fue posible desarrollar un estilo con el mayor contraste visto hasta el momento, con serif muy finos y generalmente lineales.

Es el punzonista francés **Firmin Didot** el que abre el camino a estos tipos sobre todo con el que presenta en 1798 que se configura como la máxima expresión de su estilo y encuentra un excelente continuador en el italiano **Gianbattista Bodoni** quien nos muestra unas creaciones en las que destacan el dramatismo del contraste entre los trazos, la belleza formal de unos tipos que reclaman que fijemos nuestra atención en ellos. En definitiva el contraste dramático del periodo romántico en todo su esplendor.

A pesar de que se usaron como fuentes para texto, no son recomendables para lecturas extensas debido al gris denso que generan en la página.

En este grupo podemos destacar las características formales siguientes:

- Transición abrupta en la modulación de sus trazos.
- El eje de modulación es vertical
- Trazos terminales acabados en forma redonda.
- Remates finos (filiforme) y sin enlazar con el asta.

Son el último baluarte de las romanas con respecto a lo que vendrá posteriormente.



Serif filiforme.
No hay enlace
entre asta y serif

Trazos terminales
en forma de botón

d'Orsay

Eje de
engrosamiento
vertical

Contraste marcado
entre astas finas
y gruesas

LA TRANSICIÓN

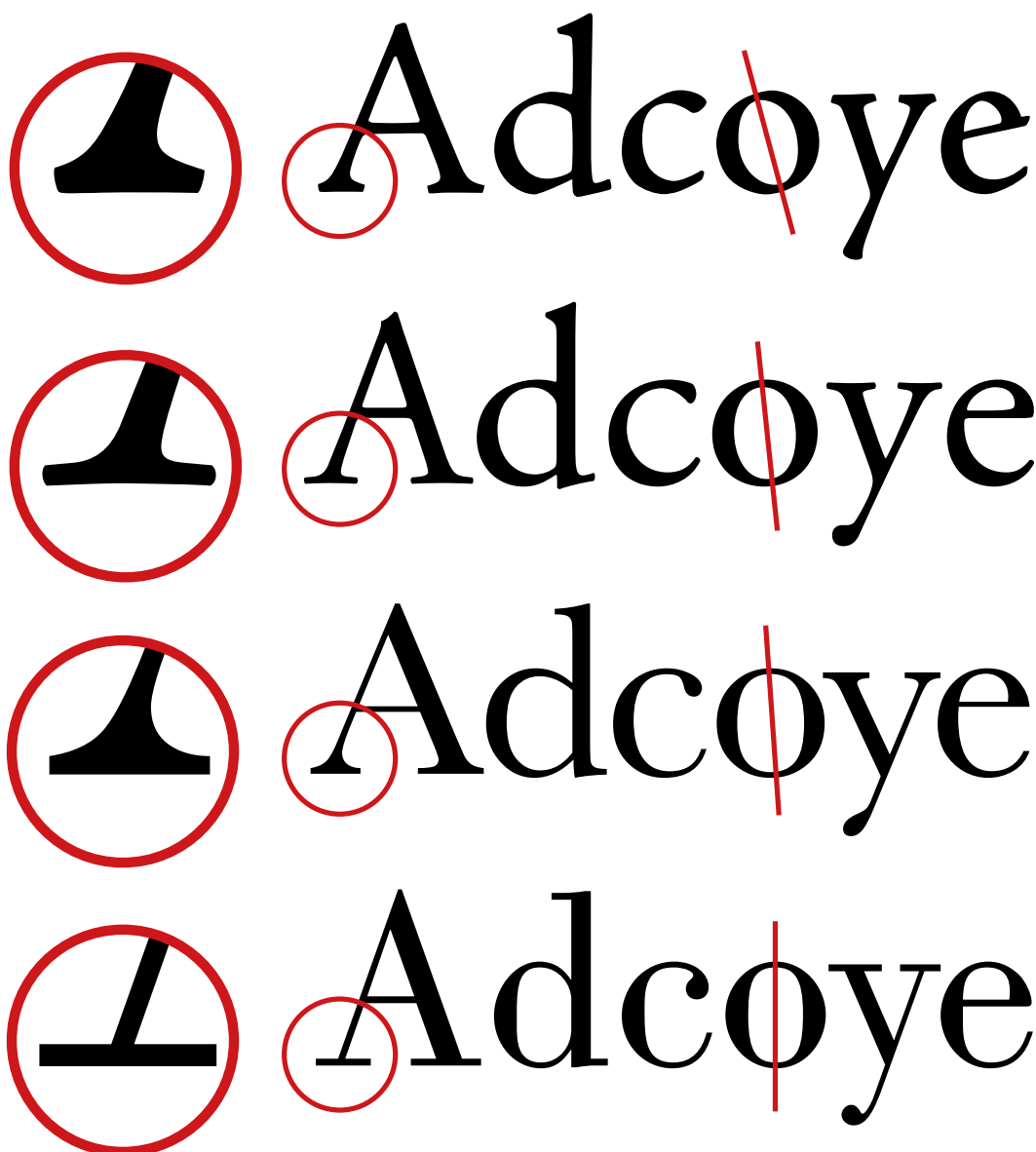
HUMANISTAS
GARALDAS
REALES
DIDONAS

SIGLO XV (± 1460)
SIGLO XVI (± 1519)
SIGLO XVIII (± 1750)
SIGLO XVIII (± 1784)

Considerando que, como dije en la página anterior, las Didonas son el último baluarte de la tipografía romana, merece la pena que hagamos una revisión comparativa de las transformaciones que experimentaron a través del tiempo.

Cronológicamente:

- aumenta el contraste entre astas finas y gruesas.
- el eje de inclinación en la modulación de los trazos se va haciendo vertical.
- los trazos terminales y los enlaces entre astas y serif, se van refinando y haciendo más finos.



Memphis
Rockwell
Clarendon

 Adcoye

 Adcoye

 Adcoye

 Adcoye

- Serif del mismo ancho que las astas.
- Astas finas o gruesas.
- Serif de distintas terminaciones.
- Los enlaces entre astas y serif pueden ser curvos o rectos.

MECANAS (Egipcias, Slab serif)

A la influencia de los estilos artísticos se debe añadir la técnica automatizada que introduce la revolución industrial. Antes de este acontecimiento, tanto la composición como la impresión se realizaban manualmente.

Los tipos **slab serif** o **egipcios**, aparecen por primera vez en **1817** en trabajos tipográficos publicitarios desarrollados en Inglaterra.

Se los denominó egipcios, nombre con el que finalmente son conocidos y que quizás tuvo que ver con el interés que por aquella época despertaban los descubrimientos realizados en Egipto al amparo de las conquistas napoleónicas.

En 1845 apareció otro tipo egipcio con ciertas diferencias estilísticas como el contraste entre los trazos finos y gruesos y remates enlazados al asta y que se conoció con el nombre de *Clarendon*. De hecho entre los impresores ingleses se hizo costumbre llamar a cualquier tipo utilizado para dar énfasis a ciertas palabras dentro de un texto Clarendon aunque estilísticamente no tuvieran nada en común.

Estas letras ya no solo se crean para libros, sino también para afiches y carteles de grandes dimensiones, de acuerdo con las necesidades creadas por el progreso industrial. A más productos en serie, necesidad de nuevos mercados, nace la publicidad. Como consecuencia, las tipografías se producen en tamaños más grandes y el metal se sustituye por madera.

Las características principales de los tipos de este grupo son:

- Ligero contraste entre gruesos y finos.
- Remates cuadrangulares de grosor cercano al de las astas.
- Remates cuadrangulares enlazados (Clarendon).
- Elevado ojo medio.
- Trazos terminales del mismo grosor que las astas.



Serif del mismo
ancho que las astas

Aberturas
estrechas

No hay contraste entre
astas finas y gruesas

LINEALES (Sans serif o de palo seco)

La primera tipografía sans serif aparece en 1816, solo en mayúsculas, pero tuvieron que pasar 100 años para que ganaran popularidad.

En la década de 1920, cuando la producción tipográfica recibe la influencia de la escuela alemana Bauhaus, los diseñadores comienzan a trazar tipografías sans serif basadas en formas geométricas regulares. El ornamento era criticado como un exceso, se abre paso a los tiempos modernos y a la tecnología. Sin embargo las romanas se seguían utilizando y desarrollando, pero quedaron relegadas a la producción de libros.

Los podemos clasificar en cuatro apartados:

Akzidenz-Grotesk
Franklin Gothic
Grotesca
News Gothic

Grotescas (1898)

Son tipos sin remates que aparecen a finales del siglo XIX. Los primeros de estos tipos fueron creados para trabajos de rotulación y más tarde adaptados para texto continuo. Se las llama grotescas por lo simple y poco refinado de sus formas en oposición a las romanas.

- Trazos homogéneos.
- Ausencia de remates.
- Estar ligeramente estrechados.
- Mantener alguna característica de las romanas como por ejemplo la forma de la **g** minúscula, con vínculo en lugar de gancho. Esta característica se reaviva en las sans serif de fines del siglo XX.



- No presentan serif
- Se basan en formas geométricas regulares

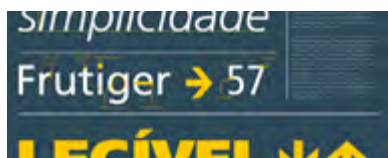
MOMA of Modern Art

En caso que lo hubiera,
el eje de la modulación de
los trazos es vertical

Aberturas
medianas
o estrechas

Trazos armónicos
y de valor constante

Helvética Frutiger



Futura Avant Garde



Gill Sans Johnston



Neogrotescas (1950)

Las grotescas con el tiempo presentan formas más refinadas que serán el arquetipo de las Sans serif del siglo XX. Su apogeo fue después de la Segunda Guerra Mundial, cuando fueron desarrolladas y usadas de modo emblemático por el estilo suizo de diseño, y se popularizaron tanto que cayeron en el abuso durante los años posteriores. En general las Grotescas y Neogrotescas no poseen itálicas, sino una versión inclinada de la normal.

Geométricos (1917)

Se trata de desarrollo de tipografías de palo seco nacidas como consecuencia de las propuestas estéticas y postulados de los movimientos de vanguardia en Europa, como De Stijl holandés, constructivismo ruso y que encontraron acidero en la escuela de Bauhaus en Alemania, la cual proponía estas formas puras como génesis de todas las cosas.

- Están basadas principalmente en rectas, círculos y rectángulos.
- Generalmente no presentan modulación en sus trazos (excepto en las uniones).
- Generalmente presentan una "a" sin trazo ascendente, con lo que resulta incómoda para una lectura fluida, porque tiende a confundirse con la "o".

Humanistas (1916)

Derivadas de la interpretación que el calígrafo Edward Johnston hizo de las tipografías palo seco en el diseño que realizó para un alfabeto destinado al metro de Londres en 1916.

Aunque la letra tiene una construcción basada en la geometría, sus proporciones se corresponden con las romanas humanistas. Por eso se llaman así. Eric Gill, su discípulo, desarrolla otra tipografía con mayor influencia humanista, sobre todo en las minúsculas, de hecho retoma el rasgo característico de la "g". Y crea, por primera vez para una sans serif, un diseño de itálica.

Sus características principales son:

- Caja alta basada en las proporciones de las mayúsculas inscripcionales romanas.
- La caja baja presenta el diseño de las romanas clásicas de los siglos XV y XVI.
- Existe contraste y modulación en sus trazos.

Adeoga GROTESCAS

Adeoga NEOGROTESCAS

Adcoga GEOMÉTRICAS

Adcoga HUMANISTAS

Subgrupos de Lineales. ►

Optima Albertus

INCISAS

Muchos autores las consideran dentro del subgrupo de las sans serif humanistas. De hecho, el autor Galvez Pizarro, que es una fuente bibliográfica muy importante para la cátedra, así lo considera. Pero respetando el criterio de la Asociación Tipográfica Internacional, vamos a analizarlas como un grupo tan importante como los demás.

La diferencia que presentan con respecto a las sans serif humanistas, es que en realidad son romanas, pero sin serif, o lo que es más correcto, presentan una suerte de serif incipiente en sus terminaciones. También, como las Humanistas, se las considera con un muy buen rendimiento de lectura.



▲ Tipografía *Optima*, diseñada por Hermann Zapf, 1955.



▲ Yahoo y muchas empresas de belleza femenina, usan en su identidad la tipografía *Optima*.

Proporciones de inspiración romana
Sin serif, pero presentan terminaciones
tipo un serif incipiente



Hasta esta instancia llegamos con la clasificación de las tipografías para texto. Cuando digo *para texto* me refiero a textos largos, llamados continuos o corridos. Como ya dijimos, algunos se comportan mejor, otros no tanto. Unos tienen un buen rendimiento de lectura, mucha legibilidad, otros no tanto.

Las categorías que vamos a ver a partir de ahora son todas fuentes *display*. No son aptas para textos largos, y si bien podemos encontrar excepciones, por lo general no son aptas para usos menores a 14 pt.

En ese gran universo de fuentes Display, merecen su clasificación en categorías, estos grupos:

Adcoye
Adcoye
Adcoye
Adcoye

Adcoye
Adcoye

Adcoye

TEXTURA

Adcoye

FRAKTUR

Adcoye

BASTARDA

Adcoye

ROTUNDA

アジア太平洋地域
دكتابسا لوح

ESCRITAS

Son tipografías de inspiración caligráfica y su aspecto depende de la herramienta utilizada para definir su trazado: pluma, plumín o pincel. Las mayúsculas pueden ser simples o presentar ornamentos caligráficos añadidos a la estructura de la letra.

Más que itálicas e inclinadas son cursivas, y pueden variar sus estilos, pero siempre dentro de lo tradicional y refinado.

A pesar de que la itálica está basada en este tipo de escritura, Maximilien Vox la excluye de esta categoría porque la palabra "itálica" se asocia con una versión redonda, y por ende, son tipografías que pertenecen a la categoría de fuentes para texto.

MANUALES

Son tipografías inspiradas en la escritura manual corriente, y su aspecto también depende de la herramienta utilizada para definir su trazado: pero esta vez estamos hablando de otro tipo de pincel, lápiz o rotuladores de diferentes puntas y grosores.

Su aspecto es más informal y los trazos más espontáneos.

GÓTICAS

Cuando Gutenberg desarrolló la invención de tipos móviles, usó como modelo la escritura de la época, una letra hecha con pluma recortada o plana, con formas angulosas y comprimidas, ideal para la producción en serie. Esta escritura, la cual imitó, se llama TEXTURA, un tipo de gótica desarrollada en el norte de Europa y que descende de la carolingia.

Como letras de texto fueron usadas hasta la Segunda Guerra Mundial, ahora solo se usa como fuente Display.

La Gótica fue la primera tipografía occidental en el mundo, aunque siempre se la asocia con Alemania, pero estuvo presente en toda Europa, con variaciones en cada país.

Entre las góticas se destacan 4 grupos principales: Textura, Fraktur, Bastardas y Rotundas. Las diferencias entre estos grupos son bastante marcadas, y sus estructuras básicas pueden apreciarse observando las letras "o".

NO LATINAS

Grupo de familias particularmente heterogéneo.

Agrupación de versiones tipográficas de las escrituras que no están basadas en los caracteres latinos.

Variables tipográficas

¿Cómo empezó la historia?

En el inicio de la tipografía, no existían las itálicas ni las negritas, solo la “redonda” o normal como alfabeto único.

La itálica renacentista nace independientemente de las redondas, es decir, como un tipo de letra más, no como versión cursiva de una normal.

A la primera itálica se la conoce con el nombre de **Aldina**, en honor al editor **Aldo Manuzio**, quien las usó en los primeros libros de bolsillo, sin mezclarlas con las redondas. Las matrices fueron hechas en 1495.

Más adelante, los tipógrafos comenzaron a usar en un mismo libro, e inclusive en la misma página, redondas mezcladas con itálicas y versalitas.

O sea, que acá tenemos el antecedente de lo que hoy conocemos como **variables tipográficas**.

Aa

REDONDA
ROMAN

Aa

ITÁLICA
ITALIC

AA

VERSALITA
SMALL CAPS

Hablamos de variables para referirnos al conjunto de los dibujos de letras de una tipografía **que comparten características formales de diseño** con la tipografía principal, por lo general, la redonda; pero que **presentan diferencias visuales en sus proporciones, inclinación, peso, tamaño**.

Son opciones que nos ofrece una misma familia para mostrarse de diferentes maneras. Las utilizamos para establecer distintas jerarquías dentro de un texto, para alterar el color o cambiar el ritmo dentro de un bloque de texto, entre otras opciones.

ROBOTO THIN
THIN ITALIC

ROBOTO LIGHT
LIGHT ITALIC

ROBOTO CONDENSED LIGHT
CONDENSED LIGHT ITALIC

ROBOTO REGULAR
ITALIC

ROBOTO CONDENSED REGULAR
CONDENSED ITALIC

ROBOTO MEDIUM
MEDIUM ITALIC

ROBOTO BOLD
BOLD ITALIC

ROBOTO BLACK
BLACK ITALIC

ROBOTO CONDENSED BOLD
CONDENSED BOLD ITALIC

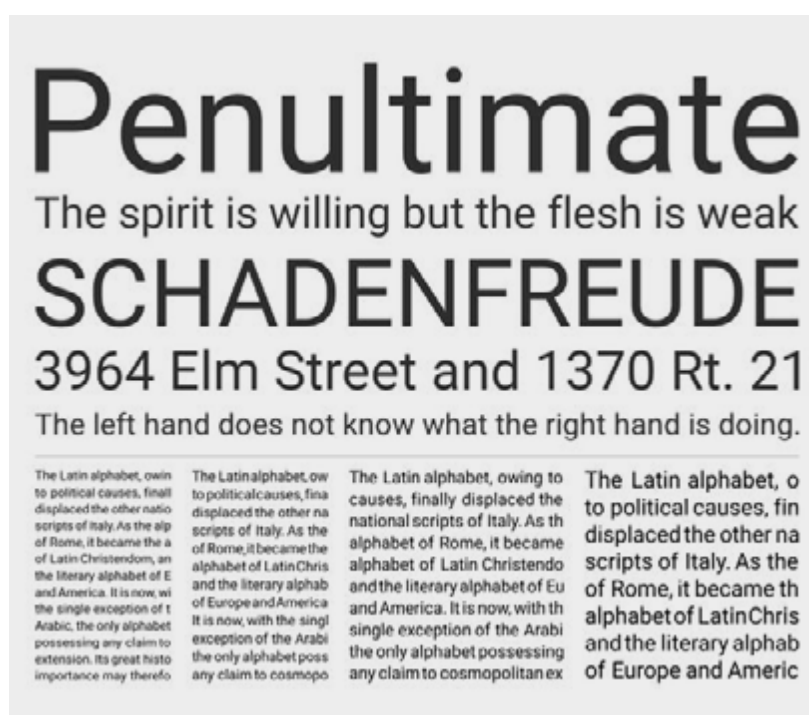


Roboto es una familia de fuentes tipográficas del tipo sans-serif desarrollada por *Google* como fuente del sistema operativo móvil *Android 4.0*.
Diseñador: Christian Robertson
Fecha de creación: 2011
Lanzamiento: 2015
Encargada por: *Google*
Clasificación: Neogrotesco

Las variaciones más frecuentes se pueden agrupar en 4 categorías:

VARIABLE DE TAMAÑO

El tamaño **está definido por el cuerpo de la letra**. Y solo podemos advertir la aplicación de esta variable en un contexto. Cuando observamos la página de un diario, por ejemplo. Cómo podemos señalar cuál es el titular? En principio, por su tamaño. Pero si viéramos ese mismo texto fuera de contexto, sería un texto más, no calificable como título.



Ejemplos de aplicación de la **variable de tamaño**, solo advertida por pertenecer a un contexto.

Variables

CUERPO 28

Variables

CUERPO 28

Variables

CUERPO 40

Variables

CUERPO 40

Variables

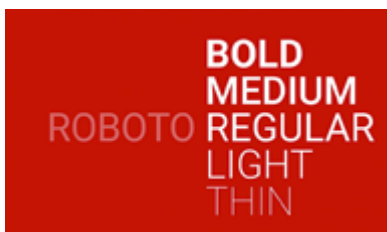
CUERPO 54

Variables

CUERPO 54

VARIABLE DE TONO

El tono está definido por el **grosor de las astas de la letra**. Hay familias tipográficas con una paleta muy amplia de tonos que van de los pesos *extra light* a los *ultra black*, pasando por todos los tonos intermedios. Y otras familias más limitadas, que solo presentan dos tonos, normal y bold. Estas últimas no son recomendables en el área de diseño editorial, donde se requieren familias tipográficas con “amplitud tonal” para identificar las diferentes jerarquías de texto.



En 2016, *WhatsApp* incorporó las funciones de **negrita** e *itálica* para dar otros formatos a los textos.



Variables

LIGHT

Variables

LIGHT

Variables

REGULAR

Variables

REGULAR

Variables

BOLD

Variables

BOLD

Para construir las variables de tono, se alteran las contraformas de las letras. **No afecta la altura de x.**



No afecta la altura de x



Altera las contraformas internas de las letras

Muy frecuentemente –tal vez por desconocimiento–, se suele “construir” la variable *bold* con un trazo de contorno.

Este es un error muy usual, a pesar de que la mayoría de las fuentes incluyen este tipo de variable. Generalmente sucede con los diseños de fuentes bastardas, bajadas de Internet: cuando se encuentran con el problema de jerarquizar los textos y no contar con “negritas”, incurrir en el error de construirla en forma manual, engrosando el carácter. **Esto le quita personalidad a la fuente, cierra el ojo de la letra, afecta el interletrado y por ende, la legibilidad.**

variab **variab**
REGULAR BOLD

USO CORRECTO

variab
variab
NEGRITA “MANUAL”

USO INCORRECTO



La **itálica** o cursiva tiene muchos y diferentes usos en nuestro idioma. Se usa para escribir nombres de publicaciones o títulos de obras de arte, frases y locuciones latinas, palabras o expresiones en idioma extranjero, etc.

VARIABLE DE DIRECCIÓN

La variable de dirección **modifica el eje de inclinación de un caracter con respecto a la línea base.**

Las letras pueden ser derechas o inclinadas, en tipografía los términos exactos para indicar estos dos aspectos son **normal** e **itálica**; ya hemos hablado de dónde nace la itálica.

La inclinación que va entre los 9° y 15° es la correcta para expresar la forma itálica de un caracter; las inclinaciones menores no son percibidas por el ojo, mientras que las inclinaciones más acentuadas alteran el equilibrio de la letra. En ciertos casos podemos observar que la versión itálica no conlleva una simple inclinación del caracter sino que implica para numerosos caracteres una alteración de la forma misma.

Variables

NORMAL

Variables

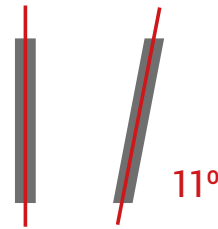
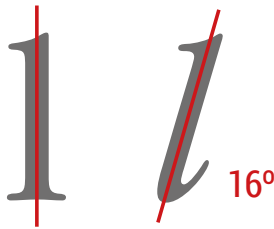
NORMAL

Variables

ITÁLICA

Variables

ITÁLICA



Siempre debemos usar la variable correspondiente, NUNCA "inclinarla a mano". El diseño de la itálica contempla el ángulo correcto, exacto y además incluye sutiles pero importantes cambios formales. Cuando inclinamos manualmente un caracter conseguimos efectos incorrectos.

variab

GARAMOND REGULAR

variab

VARIABLE ITÁLICA
USO CORRECTO

variab

INCLINADA MANUALMENTE
USO INCORRECTO

variab

MYRIAD REGULAR

variab

VARIABLE ITÁLICA
USO CORRECTO

variab

INCLINADA MANUALMENTE
USO INCORRECTO

VARIABLE DE PROPORCIÓN

Modifica el ancho del caracter, tanto en su expansión o condensación, sin alterar su altura, modificando ópticamente el espesor de las astas o trazos principales para no perder consistencia.

Siempre las variaciones en la expansión o en la condensación de la tipografía se establecen en el **sentido horizontal**, es decir que lo que varía es el tamaño del ancho tipográfico. La variación de tamaño en el sentido vertical no se considera una variable tipográfica, ya que corresponde a la simple alteración de la medida del cuerpo tipográfico.

No todas las familias tipográficas incluyen en su diseño variables de proporción. Algunas más completas no solo incluyen variables expandida y condensada, sino también extra expandida y compressed o comprimida.

Variables

CONDENSADA

Variables

CONDENSADA

Variables

NORMAL

Variables

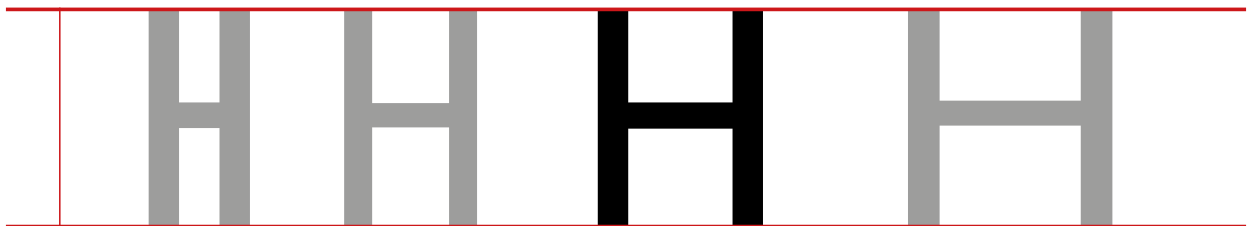
NORMAL

Variables

EXPANDIDA (MANUALMENTE AL 130%)

Variables

EXPANDIDA (MANUALMENTE AL 130%)



No afecta la altura de la letra



Afecta el ancho del carácter

Siempre que busquemos un aspecto condensado o expandido debemos usar las variables diseñadas, NUNCA retocarlas en forma manual para conseguir ese aspecto. De esta manera tendremos garantizada la legibilidad y la armonía formal de los caracteres.

variab
GARAMOND REGULAR

variab
variab

VARIABLE CONDENSADA
USO CORRECTO

CONDENSADA MANUALMENTE
USO INCORRECTO

variab
ROBOTO REGULAR

variab
variab

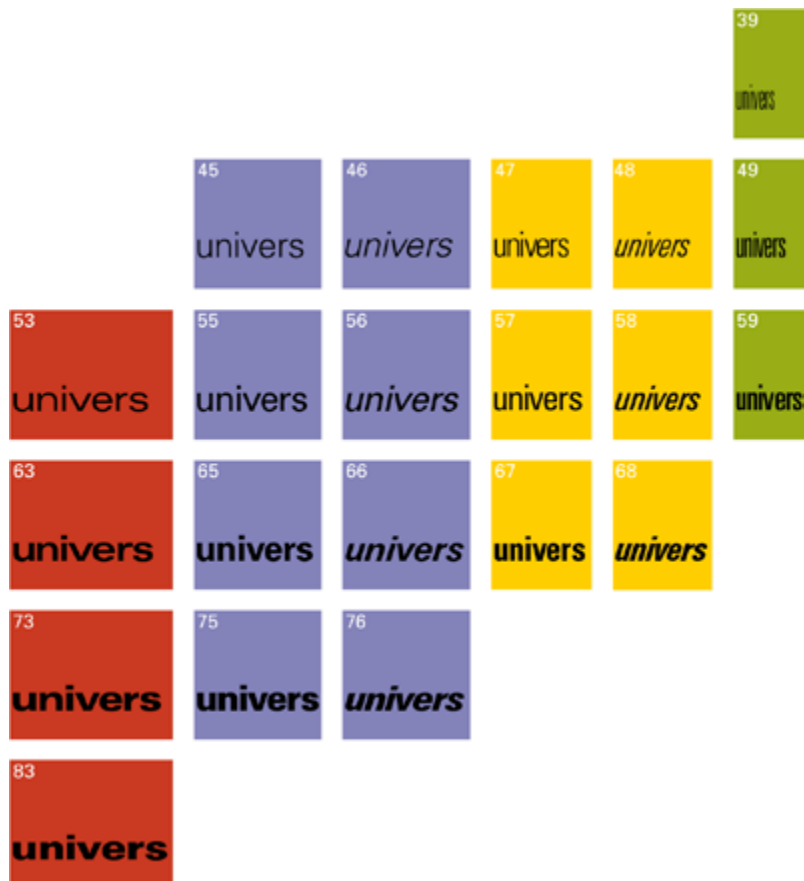
VARIABLE CONDENSADA
USO CORRECTO

CONDENSADA MANUALMENTE
USO INCORRECTO

PALETA DE VARIABLES

La tipografía **Univers** es la primera familia tipográfica ramificada desde su nacimiento, resolviendo los problemas ópticos que surgieron en cada peso. A esta ramificación se le ha denominado **matriz de Frutiger** y sirve para denominar y escoger entre los diferentes pesos de la tipografía. El primer número de cada par se relaciona con el grueso, y el segundo con la anchura (de extendido a condensado), los impares significan redondas y los pares, cursivas. Así, la Univers normal sería la 55. Frutiger generó la Univers inicialmente con 21 pesos y anchos, hoy en día nos podemos encontrar más de cincuenta.

Diseñador: Adrian Frutiger
Fecha de creación: 1957
Clasificación: grotesco



Myriad Regular	abc ABC	Light Condensada	abc ABC
<i>Myriad Italic</i>	abc ABC	<i>Light Condensada Italic</i>	abc ABC
Myriad Semibold	abc ABC	Condensada	abc ABC
<i>Myriad Semibold Italic</i>	abc ABC	<i>Condensada Italic</i>	abc ABC
Myriad Bold	abc ABC	Semibold Condensada	abc ABC
<i>Myriad Bold Italic</i>	abc ABC	<i>Semibold Condensada Italic</i>	abc ABC
Myriad Black	abc ABC	Bold Condensada	abc ABC
<i>Myriad Black Italic</i>	abc ABC	<i>Bold Condensada Italic</i>	abc ABC
		Black Condensada	abc ABC
		<i>Black Condensada Italic</i>	abc ABC
Light Semi Extendida	abc ABC	Light SemiCondensada	abc ABC
<i>Light Semi Extendida Italic</i>	abc ABC	<i>Light Semi Condensada Italic</i>	abc abc
Semi Extendida	abc ABC	Semi Condensada	abc ABC
<i>Semi Extendida Italic</i>	abc ABC	<i>Semi Condensada Italic</i>	abc ABC
Semibold Semi Extendida	abc ABC	Semibold Semi Condensada	abc ABC
<i>Semibold Semi Extendida Italic</i>	abc ABC	<i>Semibold Semi Condensada Italic</i>	abc ABC
Bold Semi Extendida	abc ABC	Bold Semi Condensada	abc ABC
<i>Bold Semi Extendida Italic</i>	abc ABC	<i>Bold Semi Condensada Italic</i>	abc ABC
Black Semi Extendida	abc ABC	Black Semi Condensada	abc ABC
<i>Black Semi Extendida Italic</i>	abc ABC	<i>Black Semi Condensada Italic</i>	abc ABC

▲
Familia tipográfica **Myriad Pro**. Ampliación realizada a fines de los años 90 de la tipografía original **Myriad**. Se le añadieron caracteres griegos, cirílicos y centroeuropeos, figuras *Old Style* y varios pesos y anchos que le proporcionan una amplia gama de colores para el diseño más exigente.

Myriad es conocida por su uso como tipografía corporativa de *Apple* del 2002 al 2014. Su ajuste preciso, extensos pares de kerning y las formas claras y limpias la convierten en una opción excelente para texto.
Diseñador(es): Robert Slimbach; Carol Twombly
Fecha de creación: 1992
Empresa: Adobe Type
Clasificación: Humanística

BIBLIOGRAFÍA

Gálvez Pizarro, Francisco. *Educación Tipográfica. Una introducción a la tipografía*. TpG Ediciones, Argentina, 2005.
Kane, John. *Manual de tipografía*. 2ª edición revisada y ampliada. Editorial Gustavo Gili, Barcelona, 2014.
Kunz, Willi. *Tipografía: macro y microestética*. Editorial Gustavo Gili, Barcelona, 2002.
Spencer, Herbert. *Pioneros de la tipografía moderna*. Editorial Gustavo Gili, Barcelona, 1991.

<https://tiposconcaracter.es>
<http://www.monografica.org>
<https://www.unostiposduros.com/>
<https://www.linotype.com>
<https://es.lettrag.com/>
<https://graffica.info>